

## Applikation

ORALITE® VC 104+ Curtain Grade Segmented kann an LKWs und Anhängern mit neuen und alten PVC-Planen angebracht werden. **Wichtig: Die Gewährleistung gilt jedoch nur für neue Planen.**

## Planen

Die Haftleistung hängt erheblich von der Oberfläche der Plane ab. Jeder Planentyp sollte individuell auf seine Eignung getestet werden. Mit Digitaldruck-, Siebdruck-, oder Schablonendrucktechniken aufgebrachte und mit Klarlack oder anderen Techniken für zusätzliche Widerstandsfähigkeit versehene Grafiken müssen für den Einsatz für ORALITE® VC 104+ Curtain Grade Segmented zugelassen sein. ORAFOL haftet nicht für eine schlechte Haftwirkung durch Klarlacke oder vorbehandelte Planen. Es liegt in der Verantwortung der anbringenden Person sicherzustellen, dass die Folie für die Anwendung geeignet ist.

## Benötigte Werkzeuge

- Stift und/oder Markierungsband
- Saubere Tücher
- Schneidmesser oder Schere
- Rakel mit Vlies gegen Verkratzen des Materials
- Reiniger: Isopropylalkohol (IPA) und/oder Seifenwasser
- Nur bei alten Planen: Schleifkissen

## Anbringungstemperatur

Um eine ordnungsgemäße Haftwirkung zwischen dem Band und der gesäuberten Plane zu erreichen, dürfen die Materialien nur angebracht werden, wenn die Plane und das Band eine Temperatur zwischen 15° C und 38° C haben. Die Temperatur muss für einen Zeitraum von mindestens einer Stunde nach dem Anbringen konstant bleiben. Achtung! Es wird empfohlen, ORALITE® VC 104+ Curtain Grade Segmented bei einer Temperatur von 18° C bis 28° C zu lagern.

## Positionierung

Für das Band wird eine Position mindestens 5 cm oberhalb der Spanner empfohlen. Beachten Sie die Richtlinien der Vorschrift ECE 104, um sicherzustellen, dass das Band in der allgemein korrekten Position am Fahrzeug angebracht wird. Informationen hierzu finden Sie unter [www.ece104.com](http://www.ece104.com).

## Vorbereitung

Das Band kann auf eine flach ausliegende Plane oder einer am Anhänger gespannten Plane angebracht werden. Wenn flach ausliegend, sollte eine leichte Spannung der Plane an beiden Enden erfolgen, damit sichergestellt werden kann, dass die Plane wirklich flach ist. Dies kann beispielsweise dadurch erreicht werden, dass jeweils ein kleines Gewicht an den gegenüber liegenden Enden der Plane angehängt wird. Bei Anbringung auf dem Anhänger platzieren Sie ein Brett hinter der Plane, damit ausreichend Druck mit dem Abzieher ausgeübt werden kann. Am besten erreichen Sie dies, wenn mindestens zwei Personen das Band anbringen. Es wird empfohlen, die Plane während der Anwendung nicht zu überspannen.

### Alte Planen:

Prüfen Sie alte Planen vor der Anwendung auf Ihre Eignung, bringen Sie das Band nicht über Rissen, Löchern oder Reparaturstellen an. Achtung! Es liegt in der Verantwortung der anbringenden Person sicherzustellen, dass die Folie für die Anwendung geeignet ist.

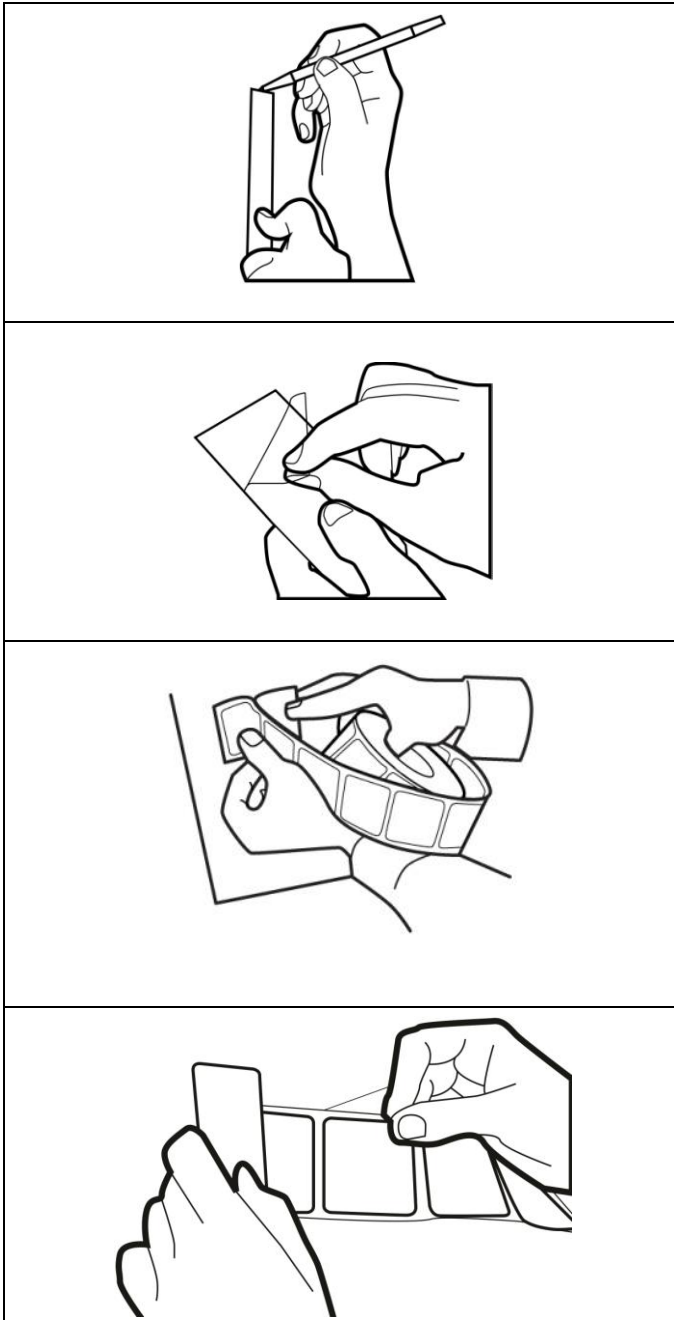
## Oberflächenreinigung

Mit der Planenreinigung sollen alle Verschmutzungen und Kontaminierungen von der Plane entfernt werden. Es ist sehr wichtig, dass die Plane frei von Staub und Schmierstoffen ist und die Oberfläche sollte glatt sein. Verwenden Sie ein sauberes, mit Isopropylalkohol getränktes Tuch und wischen Sie die Oberfläche in eine Laufrichtung ab, um eine Ausbreitung der Verschmutzung zu vermeiden. Wischen Sie mit einem trockenen, sauberen Tuch das Reinigungsmittel weg, bevor es verdunstet. Wiederholen Sie diesen Vorgang, bis die Oberfläche sauber ist, d. h. bis keine Verschmutzungen mehr erkennbar sind oder sich kein Schmutz mehr im Tuch sammelt.

Bei Planen mit Beschichtungen, die nicht mit Isopropylalkohol verträglich sind, wird Seifenwasser zur Reinigung empfohlen (98% Wasser, 2% Seife). Stellen Sie sicher, dass die Oberfläche trocken und dass der Isopropylalkohol bzw. das Seifenwasser vollständig verdunstet ist, bevor Sie mit der Anbringung fortfahren.

#### Alte Planen:

Bei älteren Planen ist ein weiterer Schritt notwendig: Nach dem oben beschriebenen Reinigungsprozess rauhen Sie den Bereich mit einem Schleifkissen auf und reinigen Sie ihn erneut mit einem sauberen Tuch mit Isopropylalkohol.



#### **SCHRITT 1:**

Markieren Sie mit einem Stift die Linienführung oder kleben Sie einen Streifen Klebeband auf. Verwenden Sie keine Schlagschnur oder andere Mittel, die Rückstände auf der Oberfläche hinterlassen.

#### **SCHRITT 2:**

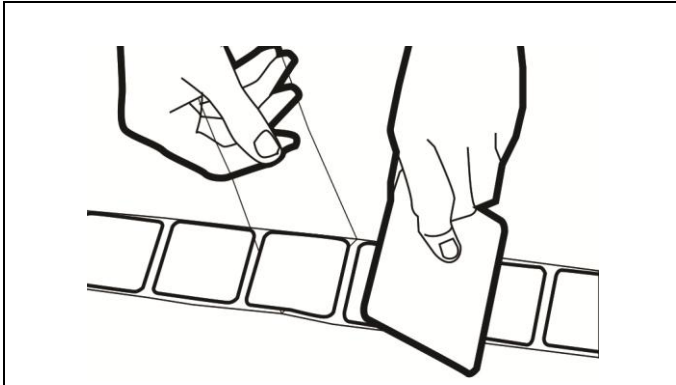
Ziehen Sie die Schutzfolie am ersten Segment ab und drücken Sie es mit einem Rakel auf der Anbringungsfläche an. Vermeiden Sie, die freiliegende Klebeseite zu berühren, wenn die Trägerfolie entfernt wurde.

#### **SCHRITT 3:**

Heften Sie das Material mit Hilfe eines Rakels auf die Anwendungsoberfläche.

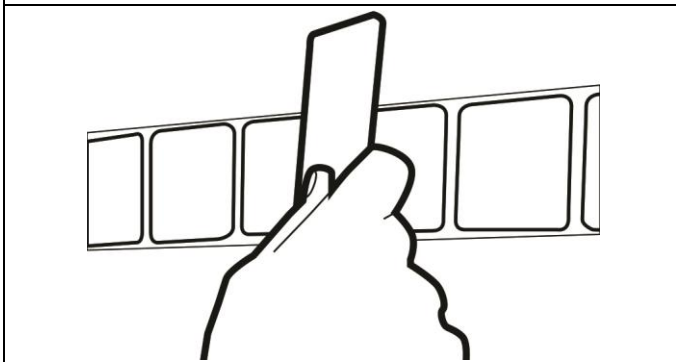
#### **SCHRITT 4:**

Rakel



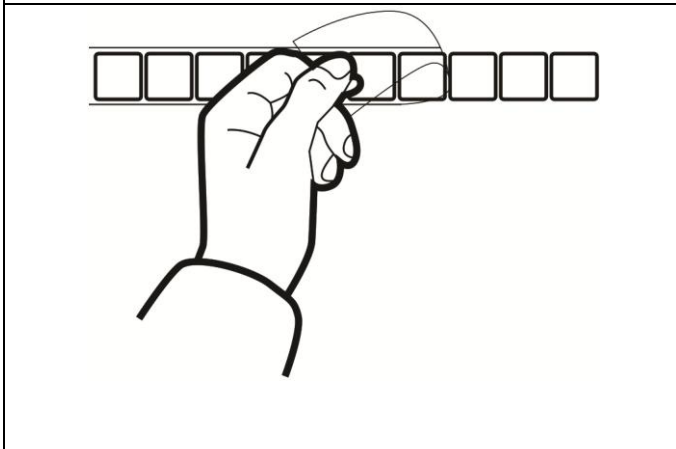
**SCHRITT 5:**

Fahren Sie mit dem Rakel über das Band, während Sie die Klebefolie entfernen. Stellen Sie sicher, dass die freilegende Klebeseite nur beim Andrücken mit dem Rakel mit der Plane in Kontakt kommt. Falls die freilegende Klebefläche die Oberfläche ohne gleichmäßigen Druck durch den Rakel aufgebracht wird, kann Luft unter dem Film eingeschlossen werden und so eine Blasenbildung auftreten. Die Trägerschutzfolie auf der reflektierenden Seite sollte zunächst auf dem Band verbleiben, um die Segmente in Position zu halten. Wiederholen Sie den Prozess auf der gesamten Fahrzeuglänge.



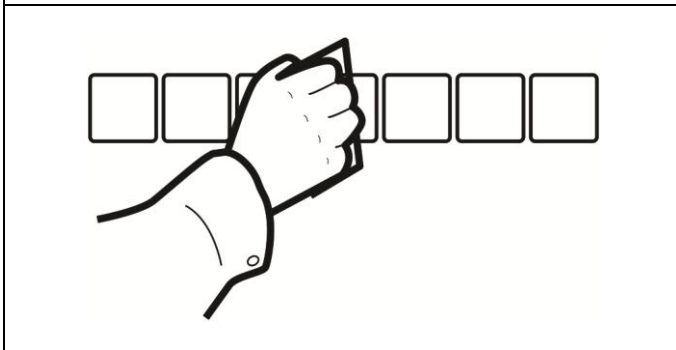
**SCHRITT 6:**

Fahren Sie anschließend mit dem Rakel erneut über die gesamte Fahrzeuglänge.



**SCHRITT 7:**

Nach Abschluss des Vorgangs entfernen Sie die Trägerschutzfolie, indem Sie diese von der reflektierenden Seite abziehen und erneut mit einem Rakel Druck auf der gesamten Länge des Bandes ausüben, um sicherzustellen, dass auch die Kanten des Bandes ordnungsgemäß auf der Plane haften.



**SCHRITT 8:**

Erneutes Rakeln. Bei der Überprüfung der Anwendung darf es keine sichtbaren Luftblasen mehr geben. Falls eine Blasenbildung auftritt, verwenden Sie eine Nadel, um die Blase einzustechen und drücken Sie die Luft mit dem Rakel in Richtung des Einstichlochs heraus.

## Bindungsdauer

Das angebrachte Material sollte mindestens eine Stunde nach dem Anbringen bei einer Temperatur zwischen 15° C und 38° C verbleiben (eine Stunde gilt für Anwendungstemperaturen von 27°C oder höher, längere Zeiträume sind bei niedrigeren Temperaturen erforderlich). Bei Anbringung direkt auf dem LKW/Anhängen wird empfohlen, das Fahrzeug während dieser Zeit nicht zu bewegen und/oder die Plane auch nicht zu falten oder zu öffnen.

## Nach der Anbringung

Wenn der Anbringungsprozess abgeschlossen ist, sollten Sie beim Aufrollen der Plane aufpassen, dass keine starken Knicke oder Falten auftreten.

## Lagerung

Alle Rollen, auch teilweise verbrauchte Rollen, sollten flach liegend und fest aufgewickelt um eine Spule mit 3" Durchmesser und festgeklebtem Ende in der Originalverpackung gelagert werden. Lagern Sie sie an einem sauberen und trockenen Bereich ohne direkte Sonneneinstrahlung. Lagern Sie sie bei Raumtemperatur von 23° C und 50% rel. Feuchte.

## Pflegeanweisungen

### Manuelles Waschen:

ORALITE® VC 104+ Curtain Grade Segmented kann manuell mit Bürsten, Tüchern oder Schwämmen mit Wasser, Seife oder Lösungsmittel und anschließendem Abspülen mit klarem Wasser gereinigt werden.

### Waschanlagen:

Automatische LKW/Automaschanlagen oder Hochdruckreiniger:

- Maximaler Druck - 1.200 psi/80 bar
- Maximale Wasser/Waschlösung 60° C
- Eine 40° Strahldüse kann verwendet werden
- Der Reinigungsstab oder die Düsen dürfen keinen größeren Winkel als 45 Grad von der Senkrechten zur Markierungsfläche aufweisen
- Halten Sie die Reinigungsdüse in einer Entfernung von mindestens 60 cm von dem Material

Bei der Verwendung von Reinigern beachten Sie die Vermischungsempfehlungen des Herstellers.  
Nach dem Einschäumen des Fahrzeugs sorgfältig abspülen.

Wichtig: Verwenden Sie keinesfalls Lösungsmittel, um das Band zu reinigen, da diese das Produkt nachteilig schädigen können. Falls Seife oder Spülmittel das Band nicht ausreichend reinigen können, reiben Sie es sanft mit einem in Isopropylalkohol getränkten Tuch ab, um die Flecken zu entfernen.

## WICHTIGER HINWEIS

Alle ORALITE® Produkte unterliegen während des gesamten Herstellungsprozesses einer sorgfältigen Qualitätskontrolle. Es wird gewährleistet, dass die Produkte in handelsüblicher Qualität und frei von Herstellungsfehlern ausgeliefert werden. Die zu den ORALITE® Produkten veröffentlichten Informationen beruhen auf Forschungsergebnissen, die das Unternehmen als zuverlässig erachtet, jedoch keine Garantie darstellen. Aufgrund der vielfältigen Einsatzmöglichkeiten von ORALITE® Produkten und der fortlaufenden Entwicklung neuer Anwendungen obliegt es dem Käufer, die Eignung und Leistungsfähigkeit des Produkts für den jeweiligen Verwendungszweck genauestens zu prüfen. Der Käufer trägt sämtliche Risiken, die sich aus der Verwendung dieser Produkte ergeben. Alle Angaben sind vorbehaltlich etwaiger Änderungen.

ORALITE® ist ein eingetragenes Warenzeichen von ORAFOL Europe GmbH.

